

Le taux d'accès à l'emploi au cours des six mois qui suivent la fin d'une formation (FOR1)

Puy-de-Dôme

Ce fichier présente un éclairage de l'indicateur FOR1, qui mesure le taux de retour à l'emploi dans les 6 mois, suite à une formation prescrite au demandeur d'emploi par Pôle emploi.

(Sont pris en compte les demandeurs d'emploi ayant achevé une formation prescrite par Pôle emploi (hors formations de remise à niveau/savoirs de base et remobilisation) et qui, dans les 6 mois suivant la fin de la formation, ont eu accès à un emploi.)

L'accès à l'emploi se concrétise par une des situations suivantes, le demandeur d'emploi :

- est en catégorie 6, 7, et 8 (ont déclaré une activité réduite de plus de 78h) sans être en catégorie 1, 2, et 3 le mois suivant ;
 - est sorti des listes pour motif de reprise d'emploi déclarée ;
 - est en catégorie 5 en fin de mois ;
 - a une Déclaration Préalable à l'Embauche (DPAE) pour un contrat de 30 jours ou plus prenant effet dans les 6 mois.
- Les fichiers des demandeurs d'emploi sortants de formation (produits à partir des données fournies par les « Attestations d'inscription en stage ») permettent de calculer l'indicateur.
L'indicateur est calculé mensuellement et produit à M+9 (M : mois de sortie de formation).



Indicateur FOR1 : niveau, évolution et atteinte de la cible :

<i>TdB SISP novembre 2021*</i>	Puy-de-Dôme	<i>Auvergne-Rhône-Alpes</i>
FOR 1	59,9%	58,5%
Evolution annuelle	+4,0 pt	+4,2 pt
Cible	53,8%	54,0%
Ecart à la cible	+6,0 pt	+4,5 pt

*L'indicateur est calculé sur la cohorte des demandeurs d'emploi sortis de formation de juillet 2020 à mars 2021, pour respecter la règle de gestion de l'indicateur affiché dans le tableau de bord des résultats (SISP)

Le taux d'accès à l'emploi au cours des six mois qui suivent la fin d'une formation (FOR1)

FOR1 par caractéristique des stagiaires ou de la formation

59,9%

FOR1

Attention aux interprétations portées sur les taux de retours à l'emploi calculés à partir d'un nombre faible de sortants de formation.
En deçà de 30 sortants de formation, le taux d'accès à l'emploi est considéré comme peu significatif.
En dessous de 5 sortants de formation, il n'est pas affiché.

Se référer au tableau en page 3 pour connaître le volume de sortants de formation ayant permis le calcul des taux d'accès à l'emploi pour chacune des modalités ci-dessous.

Selon le genre



62,1%



57,4%



Selon l'âge

60,7%

60,9%

54,0%

Moins de 26 ans

De 26 à 49 ans

50 ans et plus

Selon l'appartenance à certains publics spécifiques

44,2%

42,5%

58,5%

Relève d'ICT3

BOE

Non Indemnisé



Selon le niveau de formation du demandeur d'emploi

Bac et plus

61,2%

Infra Bac

58,4%



Selon le niveau de qualification

Cadre 56,0%

Technicien / Agent de... 65,1%

Employé Qualifié 62,1%

Employé Non Qualifié 52,2%

Ouvrier Qualifié 65,6%

Ouvrier Non Qualifié 56,2%

Selon le type de formation / financeur

87,5%

88,5%

55,4%

44,9%

61,5%

64,1%

66,1%

AFPR

POEI

AIF

AFC

POEC

Conseil Régional

CPF autonome



Selon la durée de la formation

62,8%

67,7%

61,5%

52,9%

47,7%

56,1%

58,0%

Moins de 100 heures De 100 à 200 heures De 200 à 300 heures De 300 à 400 heures De 400 à 500 heures De 500 à 1 000 heures Plus de 1 000 heures

Selon l'objectif de la formation

Non concerné 60,7%

Professionnalisation 59,3%

Préparation à la qualification 53,9%

Perfectionnement, élargissement des... 57,6%

Création d'entreprise 57,5%

Certification 57,7%

Adaptation poste de travail (AFPR, POE) 87,7%

0% 50% 100%

Le taux d'accès à l'emploi au cours des six mois qui suivent la fin d'une formation (FOR1)

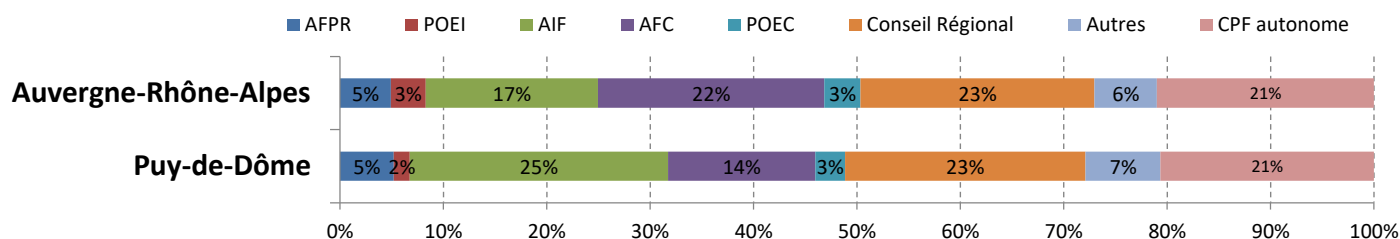
Analyse de la structure des stagiaires et des formations

Puy-de-Dôme vs Auvergne-Rhône-Alpes

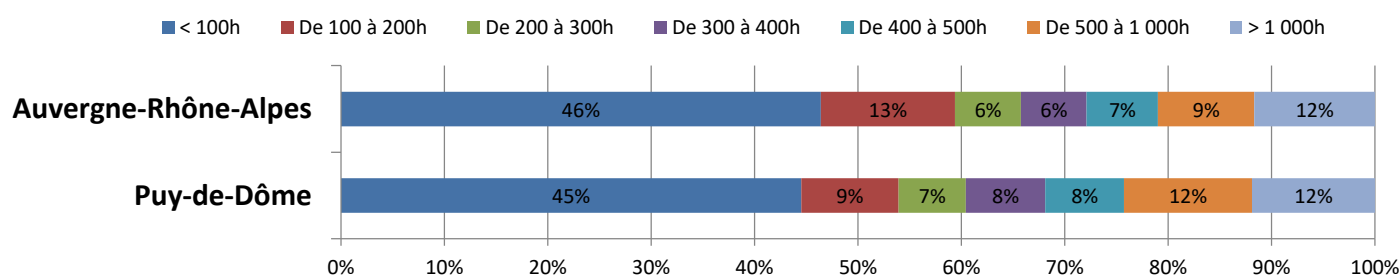
(4 948 sortants de formations
de juillet 2020 à mars 2021)

(72 633 sortants de formations
de juillet 2020 à mars 2021)

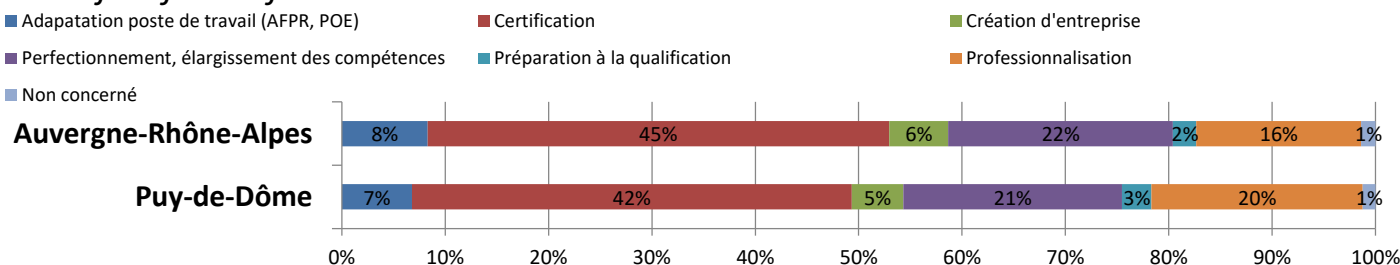
Type de formation / financeur



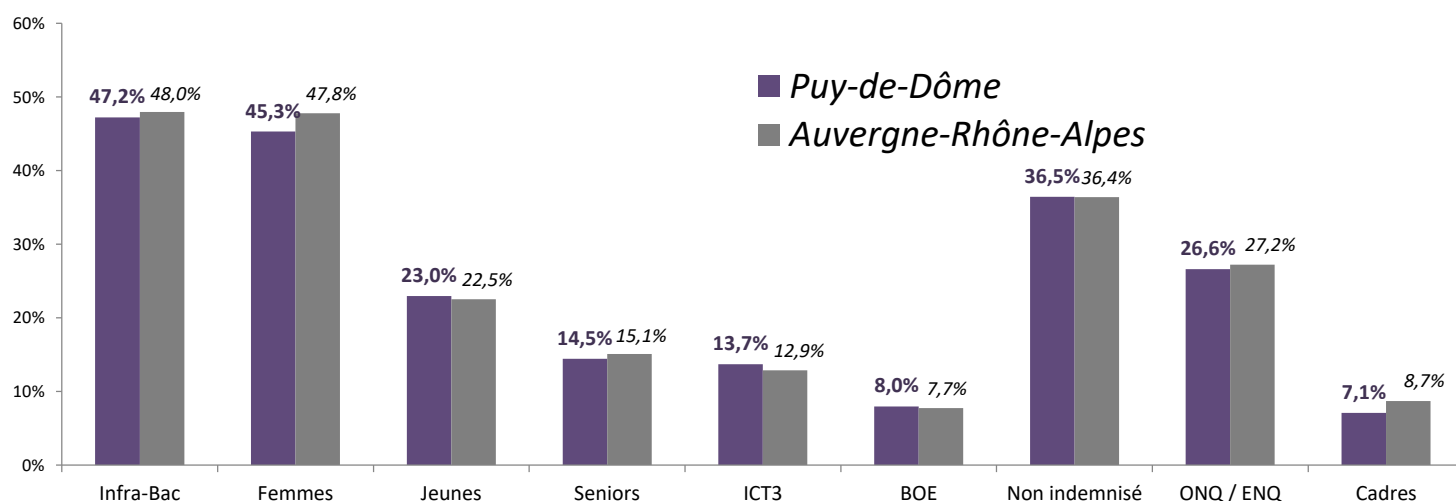
Durée de la formation



Objectif de la formation



Part de publics spécifiques parmi les sortants de formation :



Le taux d'accès à l'emploi au cours des six mois qui suivent la fin d'une formation (FOR1)

Les principaux formacodes

Liste des 25 formacodes les plus fréquents parmi l'ensemble des sorties de formation de juillet 2020 à mars 2021

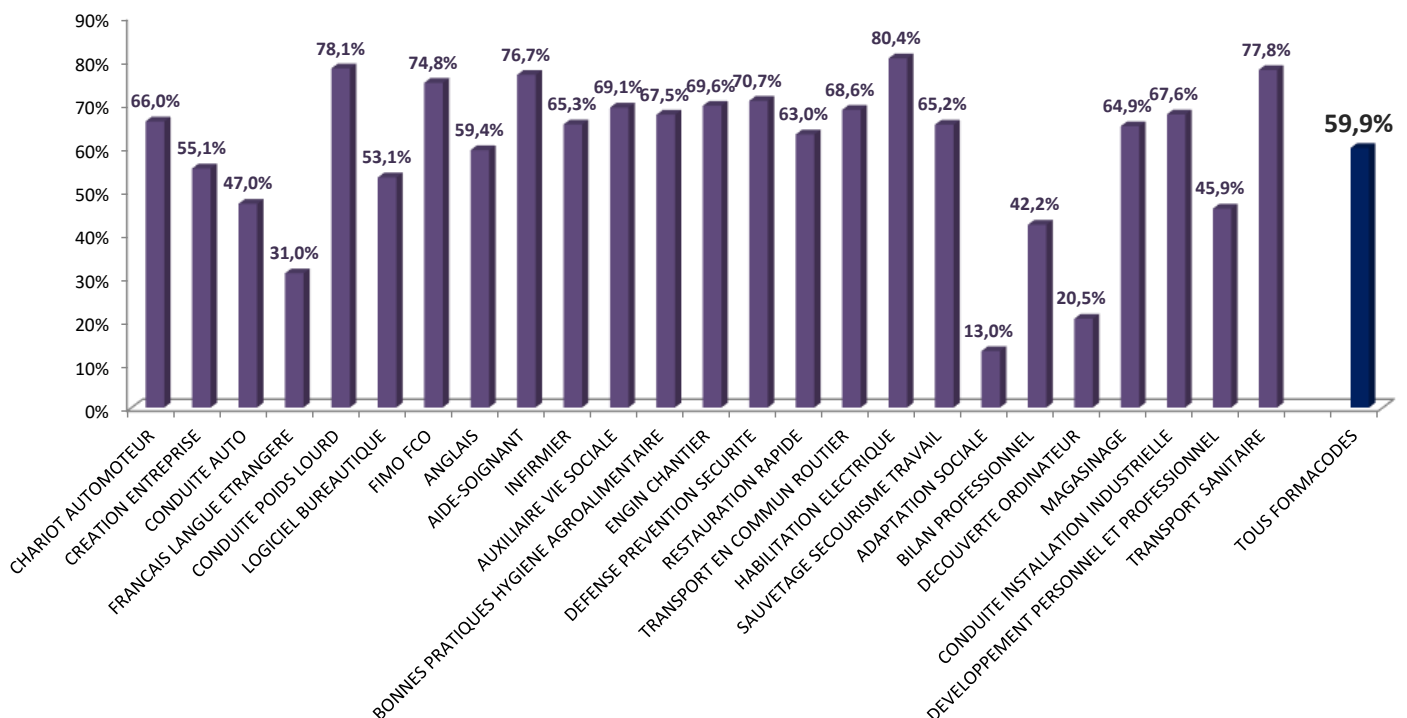
Attention aux interprétations portées sur les taux de retours à l'emploi calculés à partir d'un nombre faible de sortants de formation.

En deçà de 30 sortants de formation, le taux d'accès à l'emploi est considéré comme peu significatif. En dessous de 5 sortants de formation, il n'est pas affiché.

Remarque : l'indicateur de retour à l'emploi peut être sous-estimé pour certains secteurs d'activité dont les retours à l'emploi ne sont pas détectés par les DPAAE (secteur public notamment). C'est le cas par exemple des "infirmiers".

Libellé du formacode	Champ de formation	Nombre de sortants de formation	FOR1
CHARIOT AUTOMOTEUR	MANUTENTION	423	66,0%
CREATION ENTREPRISE	DIRECTION ENTREPRISE	243	55,1%
CONDUITE AUTO	TRANSPORT	202	47,0%
FRANCAIS LANGUE ETRANGERE	LANGUES	171	31,0%
CONDUITE POIDS LOURD	TRANSPORT	160	78,1%
LOGICIEL BUREAUTIQUE	LOGICIEL	145	53,1%
FIMO FCO	TRANSPORT	143	74,8%
ANGLAIS	LANGUES	128	59,4%
AIDE-SOIGNANT	SANTE SECTEUR SANITAIRE	120	76,7%
INFIRMIER	SANTE SECTEUR SANITAIRE	95	65,3%
AUXILIAIRE VIE SOCIALE	ACTION SOCIALE	81	69,1%
BONNES PRATIQUES HYGIENE AGROALIMENTAIRE	AGROALIMENTAIRE	80	67,5%
ENGIN CHANTIER	MANUTENTION	69	69,6%
DEFENSE PREVENTION SECURITE	DEFENSE PREVENTION SECURITE	58	70,7%
RESTAURATION RAPIDE	HOTELLERIE RESTAURATION	54	63,0%
TRANSPORT EN COMMUN ROUTIER	TRANSPORT	51	68,6%
HABILITATION ELECTRIQUE	ELECTROTECHNIQUE	46	80,4%
SAUVETAGE SECOURISME TRAVAIL	DEFENSE PREVENTION SECURITE	46	65,2%
ADAPTATION SOCIALE	DEVELOPPEMENT PERSONNEL ET PROFESSIONNEL	46	13,0%
BILAN PROFESSIONNEL	DEVELOPPEMENT PERSONNEL ET PROFESSIONNEL	45	42,2%
DECOUVERTE ORDINATEUR	NON RENSEIGNE	39	20,5%
MAGASINAGE	MANUTENTION	37	64,9%
CONDUITE INSTALLATION INDUSTRIELLE	GENIE INDUSTRIEL	37	67,6%
DEVELOPPEMENT PERSONNEL ET PROFESSIONNEL	DEVELOPPEMENT PERSONNEL ET PROFESSIONNEL	37	45,9%
TRANSPORT SANITAIRE	TRANSPORT	36	77,8%
TOUS FORMACODES		4 948	59,9%

Taux d'accès à l'emploi au cours des six mois qui suivent une formation pour les principaux formacodes



Le taux d'accès à l'emploi au cours des six mois qui suivent la fin d'une formation (FOR1)

Résultats par agence Pôle emploi

FOR1, calculé sur la cohorte des sortants de formation de juillet 2020 à mars 2021.



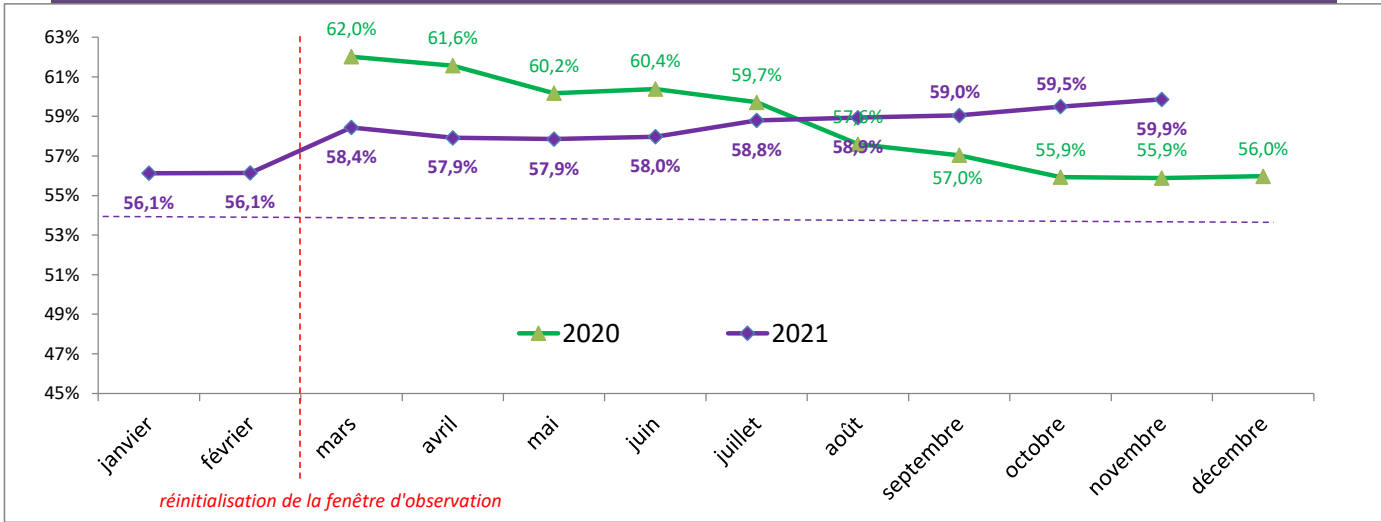
Pour des facilités d'affichage, n'apparaissent ici que les 30 agences présentant les plus forts taux de retour à l'emploi (ci-dessus) et les 30 agences présentant les plus faibles taux de retour à l'emploi (ci-dessous)



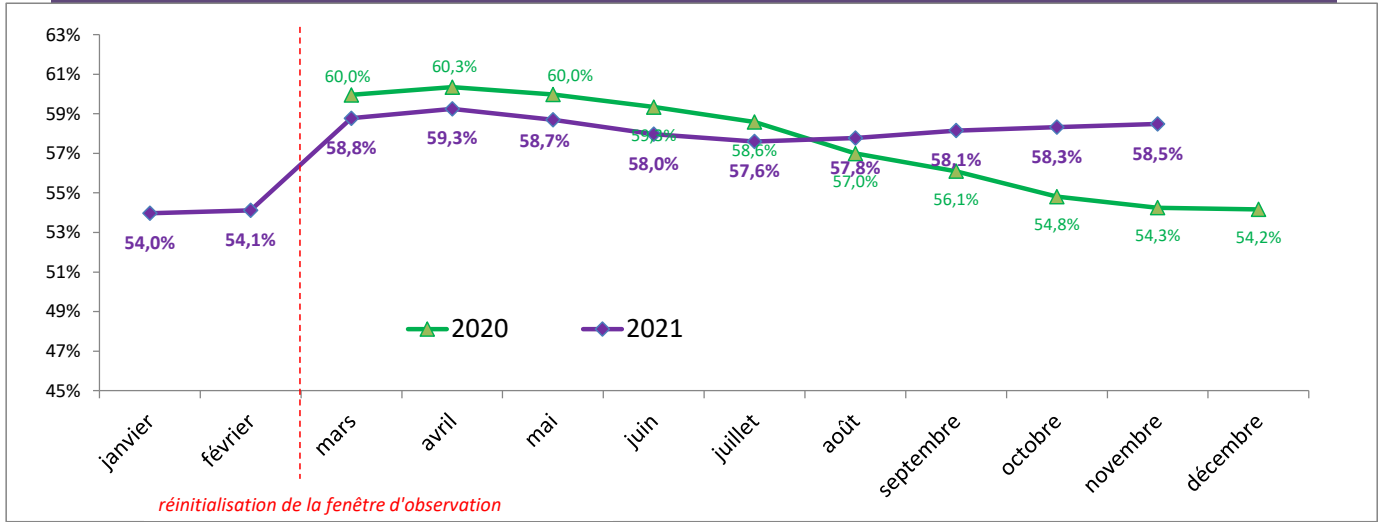
Le taux d'accès à l'emploi au cours des six mois qui
suivent la fin d'une formation (FOR1)

Evolution annuelle de l'indicateur

Puy-de-Dôme



Auvergne-Rhône-Alpes



Rappel : la règle de gestion de l'indicateur (tel qu'affiché dans SISP et calculé ici) implique une fenêtre d'observation (sur le cumul des sortants de formation) ayant pour borne inférieure le dernier mois de juillet disponible. Chaque mois, cette fenêtre d'observation s'élargit d'1 mois, jusqu'à arriver à une fenêtre d'observation de 12 mois. Ensuite, le fenêtre d'observation est ré-initialisée, en repartant du dernier mois de juillet disponible.

Ainsi, on obtient les cohortes suivantes :

Mois d'affichage dans SISP	Fenêtre d'observation : sortants de formation...
mars 2020	juillet 2019
avril 2020	août 2019
mai 2020	septembre 2019
juin 2020	octobre 2019
juillet 2020	novembre 2019
août 2020	décembre 2019
septembre 2020	janvier 2020
octobre 2020	février 2020
novembre 2020	mars 2020
décembre 2020	avril 2020
janvier 2021	mai 2020
février 2021	juin 2020

Mois d'affichage dans SISP	Fenêtre d'observation : sortants de formation...
mars 2021	juillet 2020
avril 2021	août 2020
mai 2021	septembre 2020
juin 2021	octobre 2020
juillet 2021	novembre 2020
août 2021	décembre 2020
septembre 2021	janvier 2021
octobre 2021	février 2021
novembre 2021	mars 2021
décembre 2021	avril 2021
janvier 2022	mai 2021
février 2022	juin 2021